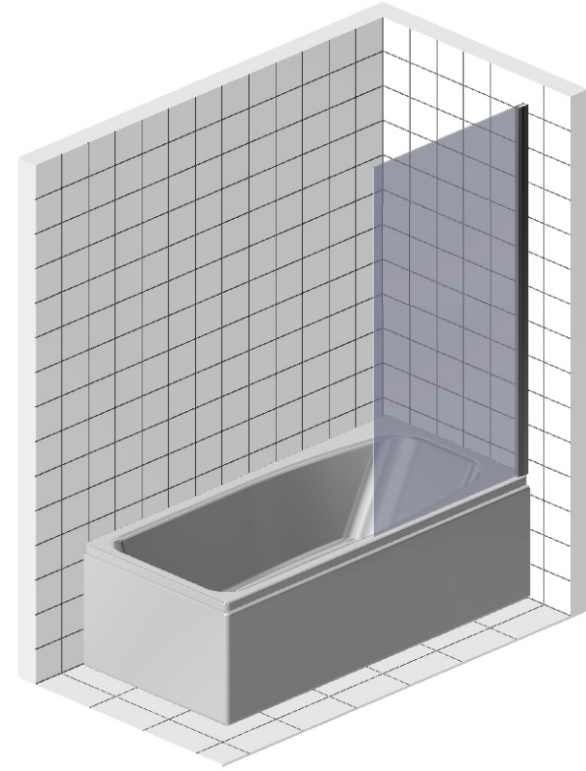
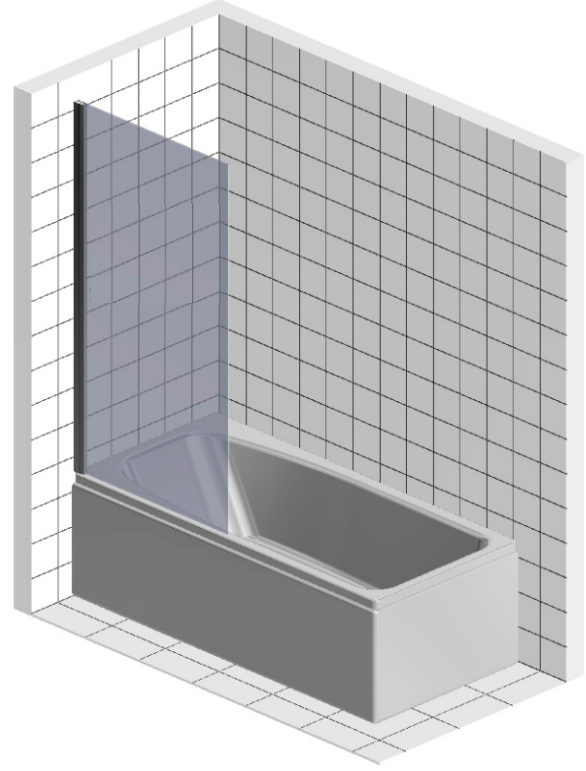


Внимание! Данная модель универсальная, возможен монтаж левый и правый.
Внимание! Инструкция по монтажу предназначена для квалифицированных работников.
Внимание! Перед началом работ по установке изделия, необходимо осмотреть все детали на наличие повреждений, которые могут быть вызваны транспортировкой. После установки деталей претензии не принимаются.
Внимание! Вертикальный и напольный профили крепятся к стене и к полу на саморезы и силикон в соответствии с инструкцией.

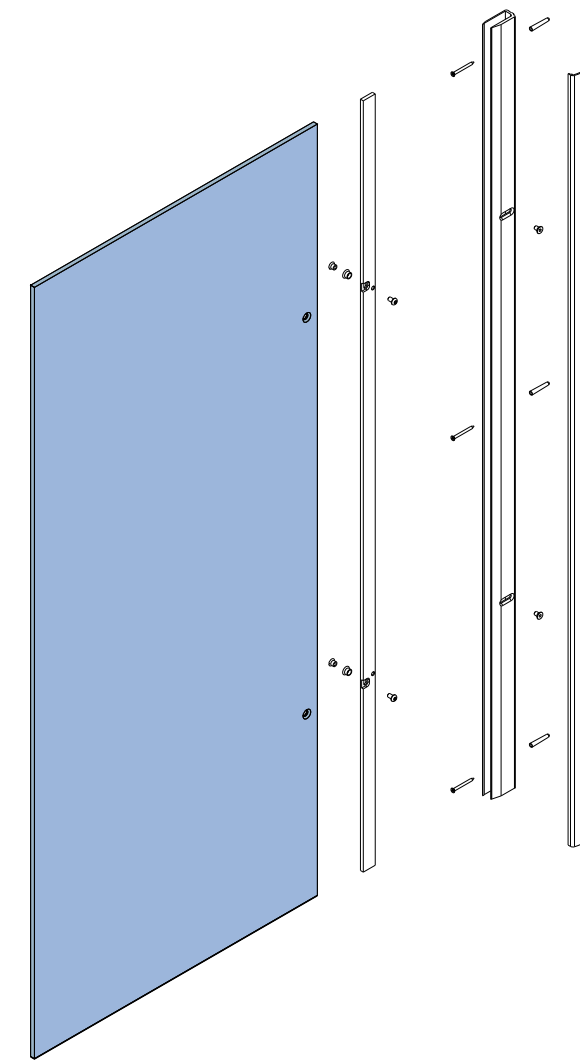


Инструкция по эксплуатации
Поздравляем вас с приобретением нашего фирменного продукта. Вы сделали хороший выбор: приобрели продукт из высококачественных, благородных и долговечных материалов.
Чтобы сохранить качество и красоту изделия, мы рекомендуем придерживаться данной инструкции.

Герметичность ограждения
Очень важно понимать, что ни одно душевое ограждение не обеспечивает 100-процентную герметичность (эффекта аквариума), оно выполняет функцию защиты от брызг. Однако количество воды, которое может попасть наружу, всегда минимально.
Причинами протечки воды могут быть некачественный монтаж или планировка коммуникаций.
Факторы, влияющие на снижение герметичности:
• несоблюдение инструкции по монтажу;
• неровности и уклон стен;
• установка компонентов изделия без использования уровня.

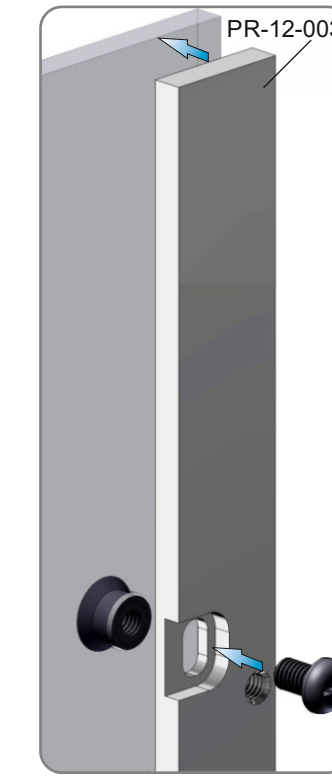
Уход за душевым ограждением
Регулярный уход за стеклянными элементами кабины позволит вам предотвратить образование известковых отложений, и стекло сохранит прозрачность и блеск. Используйте для ухода за стеклянными элементами специальные моющие средства, не имеющие в своем составе агрессивных компонентов, кислот и щелочей. При уходе за стеклами рекомендуется использовать только мягкое полотенце и салфетки из микро-фибры. Избегайте абразивных средств.

Схема сборки

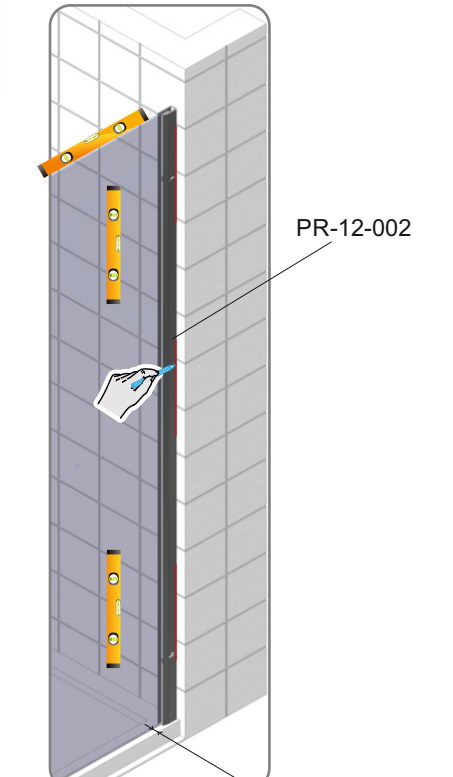


Шаг 1

Подготовка к установке



*Поставляется в сборе



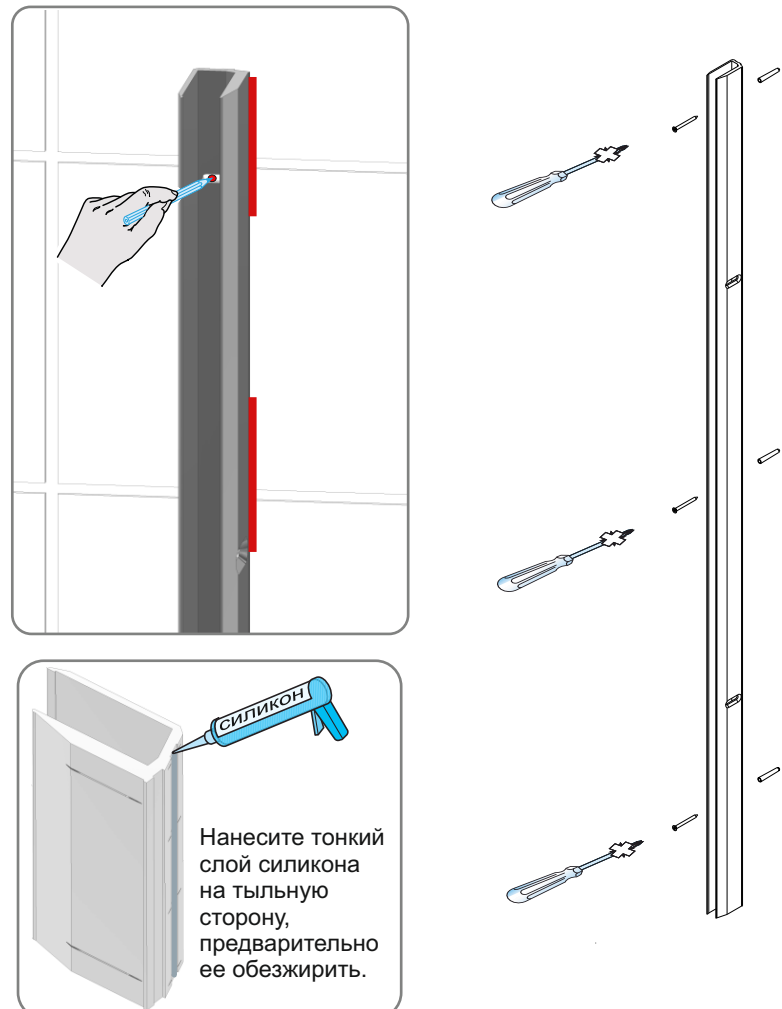
Стандартный отступ от края до стекла 20мм

Описание действий

1. Определите внешнюю сторону стекла.
2. Установите стекло в сборе со стенным профилем на линию монтажа
3. Выровняйте стекло по уровню как показано на схеме и начертите полосу для отметки положения профиля.
4. Демонтируйте стекло из профиля PR-12-002. Приложите профиль к стене, выровняйте по уровню и отмеченной полосе. Отметьте место для сверления.

Шаг 2

Крепление профиля к стене



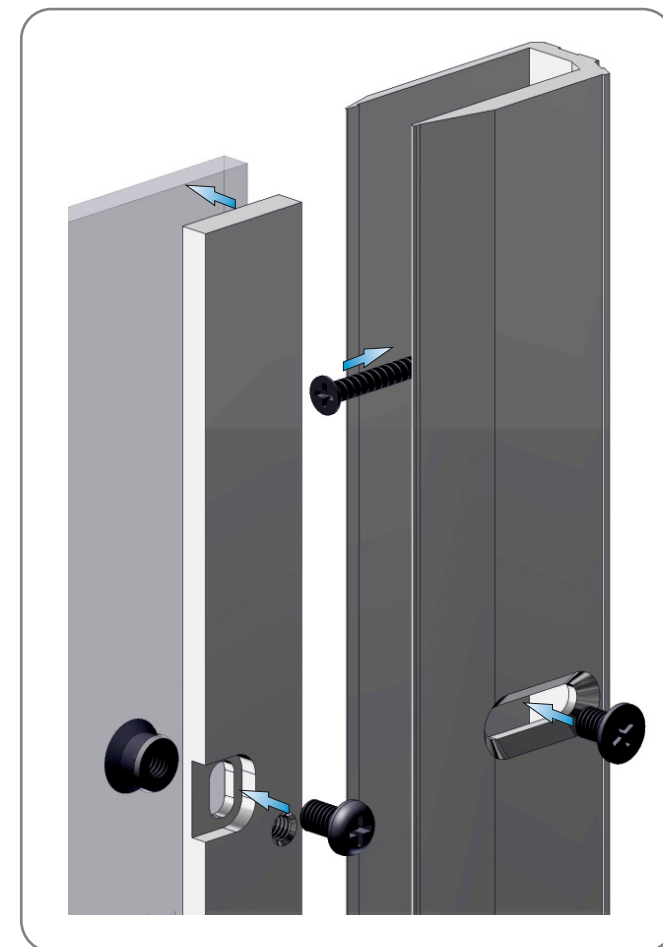
Нанесите тонкий слой силикона на тыльную сторону, предварительно ее обезжирить.

Описание действий

1. Просверлите отверстия и смонтируйте дюбеля.
ПРИМЕЧАНИЕ: Если дюбели из комплекта поставки не соответствуют типу стен, то они приобретаются отдельно. Необходимые дюбели доступны в магазинах.
2. Нанесите тонкий слой силикона на профиль PR-12-002 с тыльной стороны и приложите его к стене по метке и уровню. Закрепите профиль нержавеющими саморезами из комплекта.

Шаг 3

Монтаж стеклянной стенки

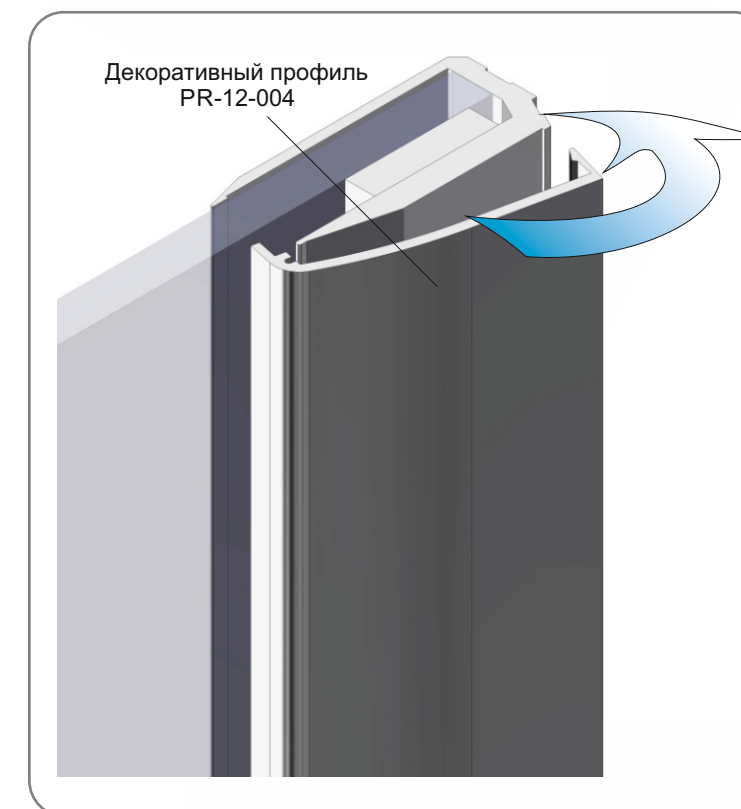


Описание действий

1. Установите стекло в сборе с профилем PR-12-003 в стенный профиль PR-12-002, закрепите его двумя потайными винтами DIN965 (M6x10) из комплекта.
2. Окончательная фиксация неподвижного стекла винтами производится после регулировки всей конструкции со всеми уплотнителями

Шаг 4

Монтаж декоративного профиля

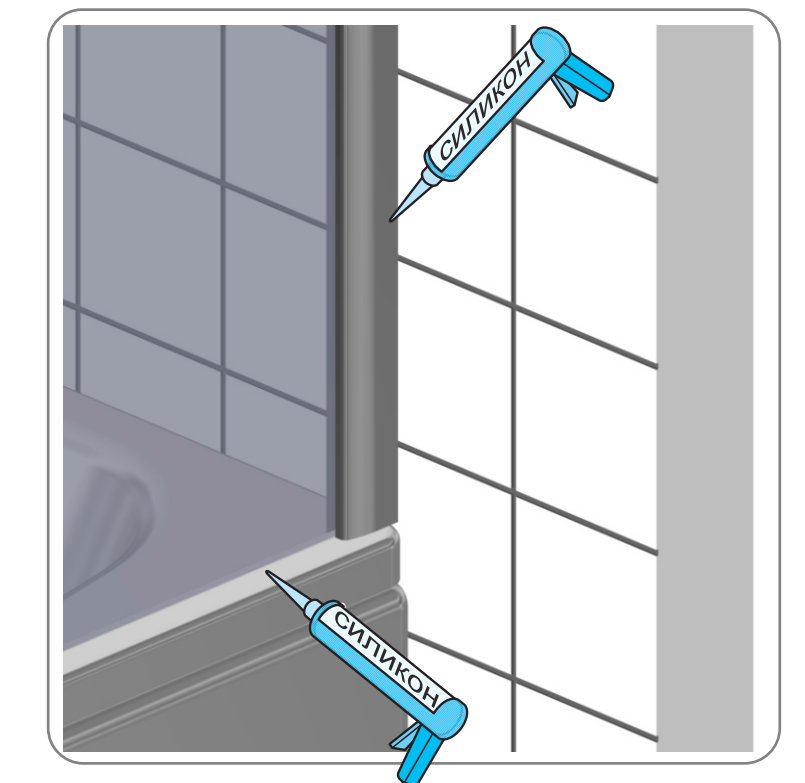


Описание действий

1. Декоративный профиль PR-12-004 устанавливается после всей регулировки и монтажа изделия.
ВНИМАНИЕ!!! ПРОФИЛЬ PR-12-004 МОНТИРУЕТСЯ РУКАМИ ПО СХЕМЕ И НЕ НАСИЛЬСТВЕННЫМ СПОСОБОМ, СМ. СХЕМУ.

Шаг 5

Душевое ограждение необходимо загерметизировать антибактериальным силиконом с внутренней и наружной стороны по всему периметру



Внимание!
Силикон наносится на очищенную, обезжиренную и высушенную поверхность. Ширина шва должна быть вдвое больше его глубины. Затирку поверхности необходимо проводить до образования пленки. Дать высохнуть 24 часа.

